

MANUAL DE MONTAJE Y USO

1. Apertura del Cierre

Desbloquee la abrazadera de sellado entre la base y el domo del cierre y retírela. Tire del domo y sepárelo de la base para abrir el cierre.



2. Preparación del cable

Remueva la cubierta externa del cable de acuerdo con las especificaciones del fabricante y la aplicación deseada (terminación o empalme).

Deje aproximadamente 1.5 metros en cada extremo de cada cable para terminación o 2.5 metros de desforre para sangría del cable, como reserva para el tubo holgado. Asegúrese siempre de que los puntos sin torsión de los tubos holgados estén alineados con los puntos de desforre, como se muestra en la figura a continuación.

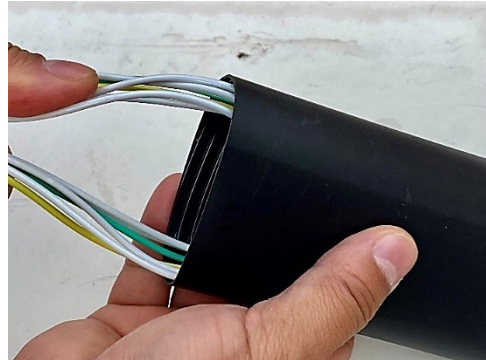


3. Instalación del cable principal

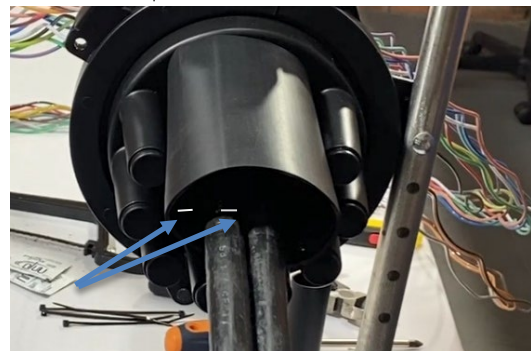
Corte el tapón plástico que mantiene el puerto oval cerrado con la ayuda de una sierra.



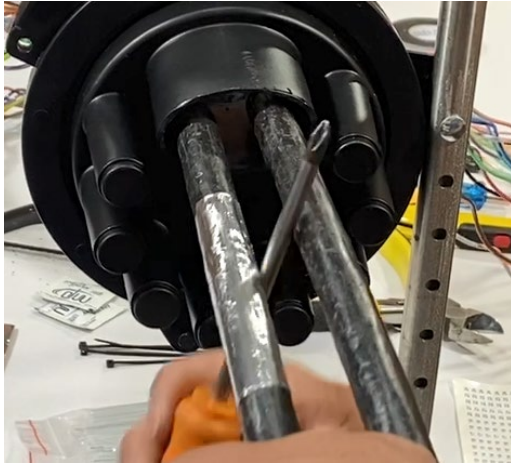
Pase los tubos holgados del cable por el sello termocontraíble antes de pasar por el puerto oval, por la parte donde el adhesivo está más cerca del borde del termocontraíble.



Marca el punto donde termina el sello termocontráctil para colocar el aluminio.



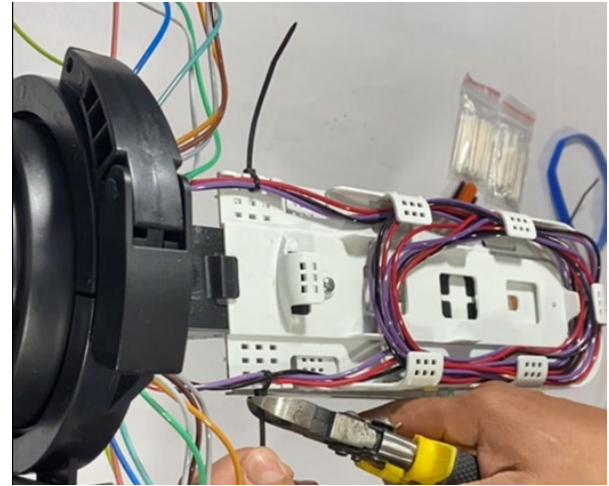
Instale la cinta de protección de aluminio en los cables después de marcar los puntos donde termina el termocontráctil, envuelve cada cable con el aluminio y luego pase algo liso sobre la superficie para que quede lo más uniforme posible



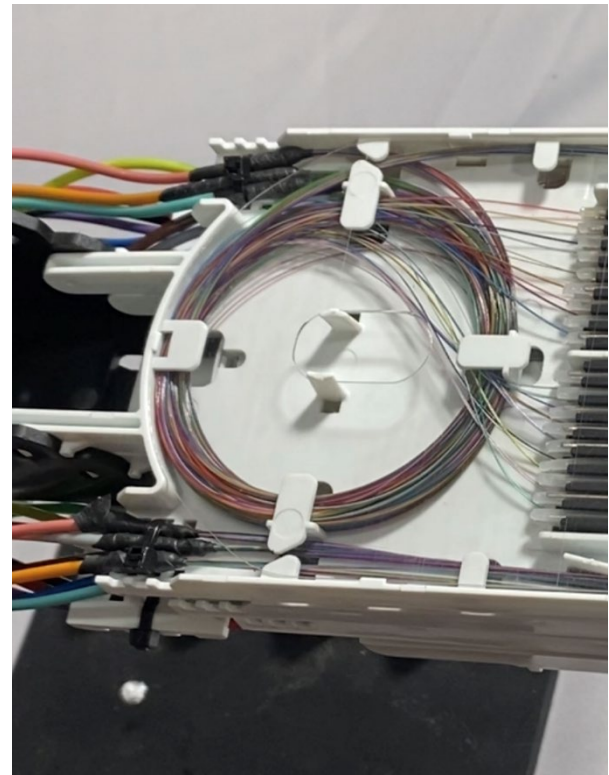
Afloje los tornillos de la placa metálica en la base del cierre e inserte los dos elementos de tracción del cable debajo de la placa metálica (uno en cada lado). Si el cable solo tiene un elemento de tracción, corte un tramo adicional y colócalo junto en el otro lado de la placa. Después, enrolle una parte de hilos de aramida alrededor de los tornillos y apriételos con un destornillador Phillips para fijar los elementos de tracción.



Acomode y sujete los tubos holgados que no se utilizarán en la derivación en la parte posterior de la bandeja con la ayuda de cinturones de plástico.



Acomode las fibras que se utilizarán en la bandeja de empalme, coloque una cinta autoadhesiva en el extremo del tubo holgado donde se sujetará con el cinturón de plástico y fije los tubos holgados pasando los cinturones por los puntos de sujeción en la entrada de la bandeja.



4. Contracción de los sellos termocontráctiles

Lije los puertos de entrada y los cables que se instalarán, utilizando la lija en cinta, de modo que quede una superficie rugosa para la fijación del adhesivo de los sellos termocontráctiles.



Después de lijar los puertos y los cables, fije la base del cierre y limpie con los sobros de alcohol isopropílico la superficie del sello y los cables donde el sello termocontráctil se instalará.



Realice la contracción del termocontráctil en dos etapas, para que quede bien aplicado sobre la base del cierre y el cable óptico. En la primera etapa, inserte el termocontraíble hasta que toque la base y, con la ayuda de una pistola de aire o soplete, caliente de manera uniforme solo la parte que estará sobre la superficie del puerto, ya sea oval o circular.



En la segunda etapa, después de que se enfríe la parte calentada en la base del cierre, contraiga ahora solo la parte que no fue calentada sobre el cable, no olvide colocar el clip de sellado entre los dos cables para el puerto oval. Asegúrese de que todas las fibras en las bandejas estén perfectamente acomodadas antes de realizar la contracción de la segunda etapa.

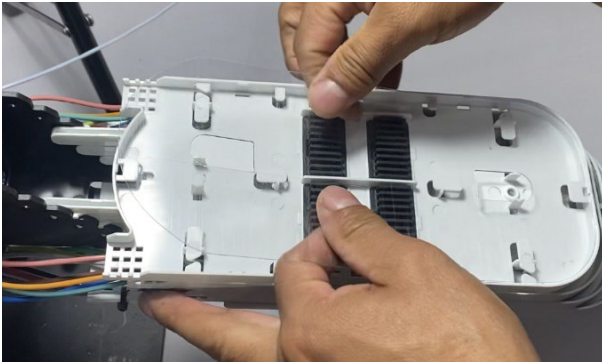


Después de la contracción y enfriamiento completo del puerto oval, repita los pasos de preparación para las entradas de derivaciones, esta vez sin el clip y para la entrada de solo un cable por el puerto circular.

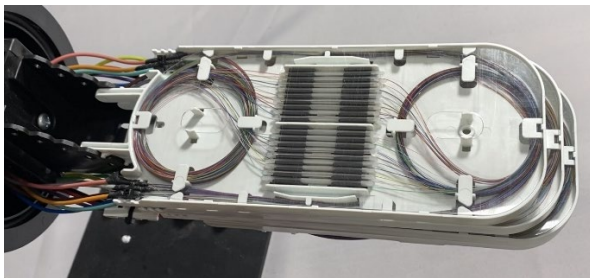


5. Instalación de la bandeja

Retire la tapa protectora transparente de la bandeja de empalmes.

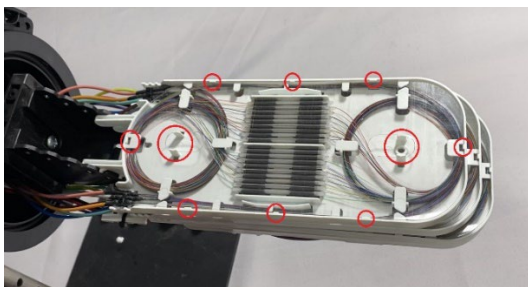


Realice las fusiones necesarias, siempre insertando el protector de empalme termocontraíble de 60x3.5 mm y encajándolos en los soportes de empalme, máximo de 18 empalmes por soporte, poniendo los protectores contraídos sobre otros, incluidos en el kit del cierre.



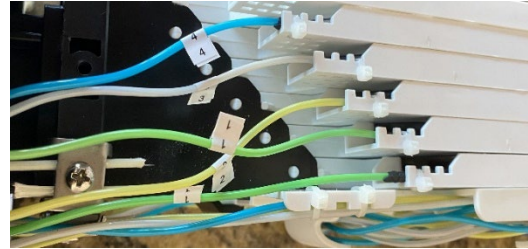
Almacene el exceso de fibra de reserva de 250 micrones en los espacios de alojamiento disponibles en los extremos de la bandeja.

Después de completar todos los empalmes, coloque la tapa protectora transparente, utilizando todos los 10 puntos de fijación de la tapa en la bandeja



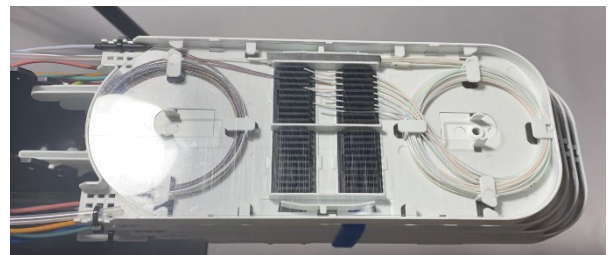
6. Marcación e identificación de los tubos holgados

El kit del cierre de empalme incluye etiquetas numeradas para la identificación de los tubos holgados, que se colocan en las bandejas de empalme.



7. Colocación de los splitters en la bandeja de empalme

Cada bandeja de empalme tiene hasta 2 ranuras laterales para acomodar splitters de 1x4, 1x8 y 1x16, lo que permite transportar las fibras de alimentación de los splitters de una bandeja a otra a través de los tubos de transporte incluidos en los kits de cada bandeja adquirida en la caja de empalme o solamente la bandeja.



8. Accesorio de fijación del cierre de empalme en poste o cable de acero

Para fijar el cierre, ya sea al poste, cable de acero o subterráneo los kits se adquieren por separado del cierre de empalme, con la posibilidad de almacenar una reserva técnica de cables.

Nota: No se incluyen abrazaderas metálicas o de plástico para sujetarlo alrededor del poste ni la barra horizontal para el subterráneo en el kit de fijación.

KIT DE INSTALACIÓN PARA POSTE DEL CIERRE DE EMPALME



760255500 - EMA-POLEBCEO8-KIT1-AA

Coloque los soportes de poste en los agujeros de bloqueo de la caja, manteniendo los ganchos hacia abajo, para poder pasar una abrazadera metálicas por detrás de ellos

KIT DE INSTALACIÓN PARA CABLE DE ACERO DEL CIERRE DE EMPALME



760255499 - EMA-STRMBCEO8-KIT1-AA

Pase las abrazaderas de cable alrededor del cierre de empalme y apriete los tornillos del tensor, que se sujetará al cable.

SUP RESERVA DE CABLE DEL CIERRE DE EMPALME Y DE LA CAJA TERMINAL ÓPTICA



760255507 - EMA-OLB-CTO16CCEO8-AA

Para colocar el soporte de reserva de cables en el cierre de empalme, inserte las pestañas del cierre en la ranura rectangular del soporte, dirigiendo el espacio abierto del soporte hacia la abertura del sujetador del cierre de empalme (Clamp).

Nota: La reserva de cables soporta aproximadamente 20 metros de cables ASU-80 para maniobras de bajada del cierre.



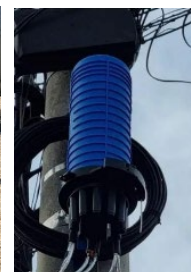
→ Sentido del cierre



Pestaña

Para desprenderlo del soporte, con ayuda de un destornillador, libere la pestaña y tire del soporte en la dirección opuesta al soporte.

Para fijar en el poste, coloque abrazaderas tipo BAP en las ranuras indicadas en el soporte y sujete al poste.



Para fijar el soporte de reserva de cables en el cable de acero, es necesario utilizar el kit de sujetadores, que incluye dos sujetadores y dos tornillos



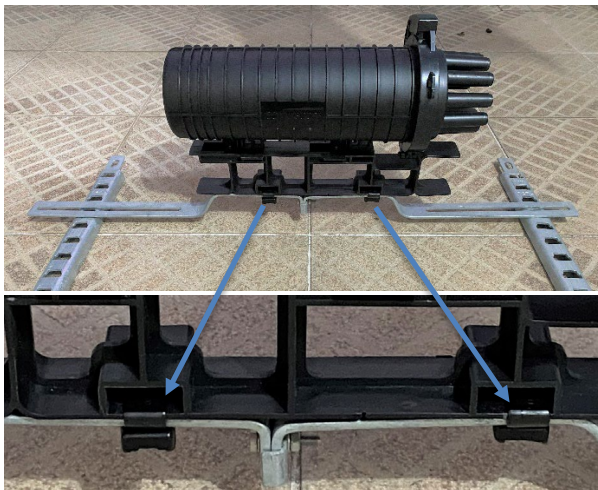
760257144 - EMA-STRMBCTO16C-KIT2-AA

Nota: el kit de sujetadores y los tornillos de fijación se compran por separado del soporte de reserva de cables.

Para la fijación de la caja con reserva en subterráneo, utilice una cinta de plástico ancha para sujetar el soporte de reserva de cables a la barra horizontal que ya está fija en la barra escalonada.



760251556 - FOSC100-AM/BM-SUP-SUBTER-F



Nota: La barra horizontal se adquiere por separado del cierre de empalme EME-CE08, al igual que la abrazadera de plástico reforzado.

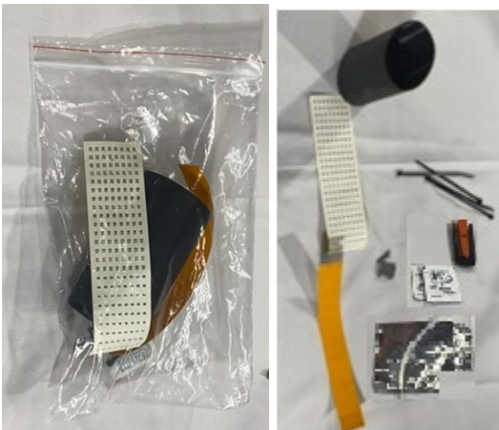


SOPORTE SUBTERRANEO FOSC100-AM/BM-F

9. Accesorios de repuesto para expansión del cierre de empalme EME-CE08

También puede comprar kits de bandeja de empalme, kits de derivación y kits de reentrada ovalada para ampliar y reparar el EME-CE08.

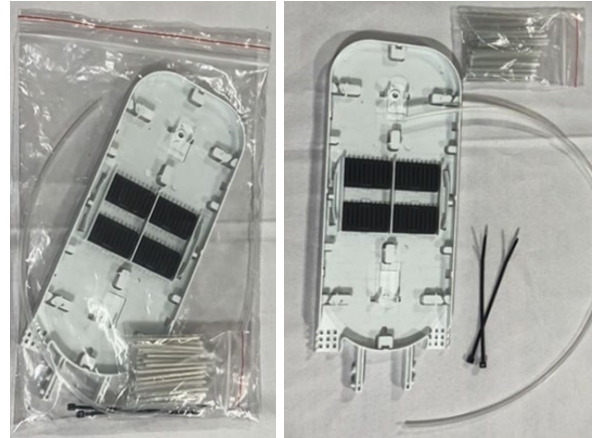
KIT DE REENTRADA DE PUERTO OVAL PARA CIERRE DE EMPALME



EMA-OVALCEO144-KIT1-AA

- 1- Sello para puerto oval (1 unidad)
- 2- Aluminio de protección del cable (2 unidades)
- 3- Lija de cinta (1 unidad)
- 4- Clip de separación de cables (1 unidad)
- 5- Paquetes de alcohol isopropílico (2 unidades)
- 6- Abrazaderas de plástico (4 unidades)
- 7- Etiqueta de identificación de los tubos (1 unidad)
- 8- Tornillo de fijación del FRP (1 unidad)
- 9- Placa de retención del FRP (1 unidad)

KIT BANDEJA 36 FUSIONES PARA CIERRE DE EMPALME



760255501 - EMA-TRAYCEO8-KIT1-144-AA

- 1- Bandeja de empalmes (1 unidad)
- 2- Tubo de transporte (1 unidad)
- 3- Cinturones de plástico (2 unidades)
- 4- Protectores de empalmes de 60x3,5mm (36 unidades)

KIT DERIVACIÓN PARA CIERRE DE EMPALME



760255502 - EMA-DERIVCEO144-KIT1-AA

- 1- Sello para puerto de derivación (1 unidad)
- 2- Protección de aluminio para el cable (1 unidad)
- 3- Lija de cinta (1 unidad)
- 4- Paquete de alcohol isopropílico (2 unidades)
- 5- Cinturones de plástico (4 unidades)
- 6- Etiqueta de identificación de los tubos (1 unidad)
- 7- Tornillo de fijación del FRP (1 unidad)
- 8- Placa de retención del FRP (1 unidad)

10. Marcas registradas

Todas las marcas comerciales identificadas con ® o ™ son marcas comerciales registradas o marcas comerciales, respectivamente, de CommScope, Inc.

Este documento es sólo para fines de instalación y no pretende modificar o complementar ninguna especificación o garantía relacionada con los productos o servicios de CommScope. CommScope está comprometida con los más altos estándares de integridad empresarial y sostenibilidad ambiental, con varias instalaciones de CommScope en todo el mundo certificadas según normas internacionales, incluidas ISO 9001, TL 9000 e ISO 14001.

Más información sobre el compromiso de CommScope en www.commscope.com/About-Us/Corporate-Responsibility-and-Sustainability.

11. Información de contacto

Visite nuestro sitio web o póngase en contacto con su representante local de CommScope para obtener más información.

<http://www.commscope.com/SupportCenter>

Este produto pode estar coberto por uma ou mais patentes dos EUA ou seus equivalentes estrangeiros.

Para ver as patentes, consulte: www.cs-pat.com